

古道行系列講座：



香港聖堂建築與社會變遷





鄉村及社區中的教堂

阮志偉博士

中文大學天主教研究中心

榮譽副研究員

古道行委員



1. 教堂的類型

- 教堂
- 主教座堂
- 修院聖堂
- 小堂／小禮拜堂
- 社區／學校聖堂
- 彌撒中心



1.1 教堂 (Church)

- 教堂一詞由希臘語kyriakos(意思是“主的”)而來
- 獻給天主作為慶祝天地之連通之所
- 根據不同的用途，教堂呈現不同的形狀，大小及風格
- 羅馬君士坦丁大帝(Constantine)改信天主教後，在羅馬建造了第一所教堂，名為聖伯多祿大殿 (St. Peter's Basilica)，它便成為後世建造教堂的典範
- Basilica 的第二層意思是有重要歷史及文化價值的教堂，羅馬天主教以教皇傘(Ombrellino)及鈴鐺(tintinnabulum)體現出來。



1.2 主教座堂 (Cathedral)

- 主教座堂顧名思義是主教坐的地方
- 表明建築內有主教的座席
- 席位是代表權威的象徵
- 位於主教教區的地理區域內的主教辦公室



1.3 小堂 (Chapel)

- 私人或附屬性的祈禱或崇拜場所；
- 教堂內一個獨立而專用的部分，或一個專門用於特別服務的小型獨立式教堂建築；
- 如附屬於小堂的一個特殊祭獻的場所
- 如天主教墳地中的特別作為安所彌撒用的教堂
- 在機構或宮殿中作供奉之用的房間或建築

1.4 修道院

(Monastery/ Abbey)



- 由男或女修道院院長主持的修士或修女居住的地方
- 圍繞教堂而建的供修士或修女做禱告, 靈修或工作的建築
- 圍繞修道院內院的有頂行人道稱作迴廊
- 在中世紀修道行往往聚集大量的土地, 財富或政治影響力
- 如亨利八世打壓英國的修道院, 使他們大部份荒廢



古道行

FOLLOWING THY WAY

2. 鄉村傳教之始

- 羅馬天主教早初只在城市傳教，忽略鄉村的人民，後來才需要到鄉村傳教，故拉丁文中“paganus” (village)，即鄉村之意，亦可解作“非教友”的地方的意思。
- 自從羅馬帝國承認宗教自由，並宣佈天主教為國教之後，帝國境內大部分的城市都信仰了基督。每座城的主教便集中精力向城外的鄉村傳播福音。
- 自1842年香港成為英國殖民地後，來自西方的傳教士開始向維多利亞城以外的鄉村傳教，有不少成條村領洗奉教的例子。



- Paganism 亦來自古拉丁文 *pāgānus* “(鄉村), 四世紀初由早期基督徒用來指羅馬帝國時期那些多神論者。



Opfer römischer Jungfrauen.

Nach dem Delgemälde von H. Coomans.

Photographie im Verlage von H. Braun u. Comp. in Dornach (Verreter Hugo Grefner in Leipzig).



2.1 鄉村傳教與教堂

- 自英國殖民統治開始，天主教會在香港島建立多座具規模教堂，供信友使用。
- 同時，新界村民亦是傳教士重點傳播福音的對象，因此亦在多條偏遠村落建立小型教堂。最早建立的有大埔及西貢數間小聖堂
- 除著傳教區的拓展，教會亦在元朗，粉嶺，沙田等新市鎮建立小堂，以滿足香港許多非市區教友的需要，
- 當中在五十至八十年代興建的教堂，不少較著重社區及鄉村的需要，而有本身的特色。



2.2 鄉村聖堂的特色

- 多建於山丘或高地之上
- 有居高臨下之勢
- 突出神聖及禮儀空間的形象
- 因應當地情況在建築表達上略有不同
- 建築的材料與村落環境有明顯關係
- 部份鄉村聖堂有男女分設的獨立出入口
- 有些鄉村小堂與民居房子分別不大



2.3 香港的鄉村小堂

- 20世紀初，西方傳教士仔細地在西方教堂建築上增加曲線，瓦屋頂以及中國的裝飾主題，使聖堂看得不那麼西方，今天往往見到許多在教堂，特別是鄉村的小堂有
- 在傳統鄉村裏因地制宜，使用了當地的物料或特色，如青磚及花崗石等，亦有利用瓦片，縷空窗戶等裝飾
- 為了融入比較淳樸的鄉村生活，小堂刻意使用較簡約的設計，沒有太多的裝飾
- 鄉村教堂見證教會漸次本地化之軌跡。



- 在新界的偏遠地區，鄉村教堂仍發揮一定功用，除了宗教外，亦有其他用途
- 如元朗金錢圍祠堂式教堂及長莆青磚屋聖堂
- 如西貢與客家村落有密切關係的小堂

3. 圍村中的教堂



- 元朗，古稱圓塢，自北宋年間已有鄧氏聚居於此，他們篤信祖先及民間諸神如天后，觀音及北帝等。
- 新界五大族之一的鄧氏，源自江西吉水縣，他們在錦田落藉，發展至今有上千年，其後人散居於水頭村，水尾村，吉慶圍，祠堂村及永隆圍等，有不少宗祠，廟宇或書室
- 八鄉則位於錦田的東面，宗座外方傳教會穀祿師神父 (Richard S. Brookes, PIME, 1892-1980) 在1926年1927年間將傳教工作推展至元朗墟

聖伯多祿聖保祿堂



- 「聖伯多祿及聖保祿宗徒」為主保聖人於水邊圍村建立天主堂，並開辦學校
- 現仍納入該堂區有一些鄉村中的教堂如金錢圍／長莆／北圍等

金錢圍 聖母七苦小堂



- 位今錦田金錢圍，該村鄭氏家族遷自城門大圍村，於此建立「鄭氏翰鵬家祠」，供奉祖先神位。
- 區鴻慈神父為全村村民領洗後，並將祠堂以300元按揭給教會，在其屋頂上豎立起一個十字架。但祠堂外觀保存，保留了鄉村簡樸生活的味道
- 當時來自大埔的神父便要在主日輪流到個別有教徒的鄉村舉行彌撒，每村可能每月一次”（粉嶺聖若瑟堂慶祝建堂五十週年特刊）



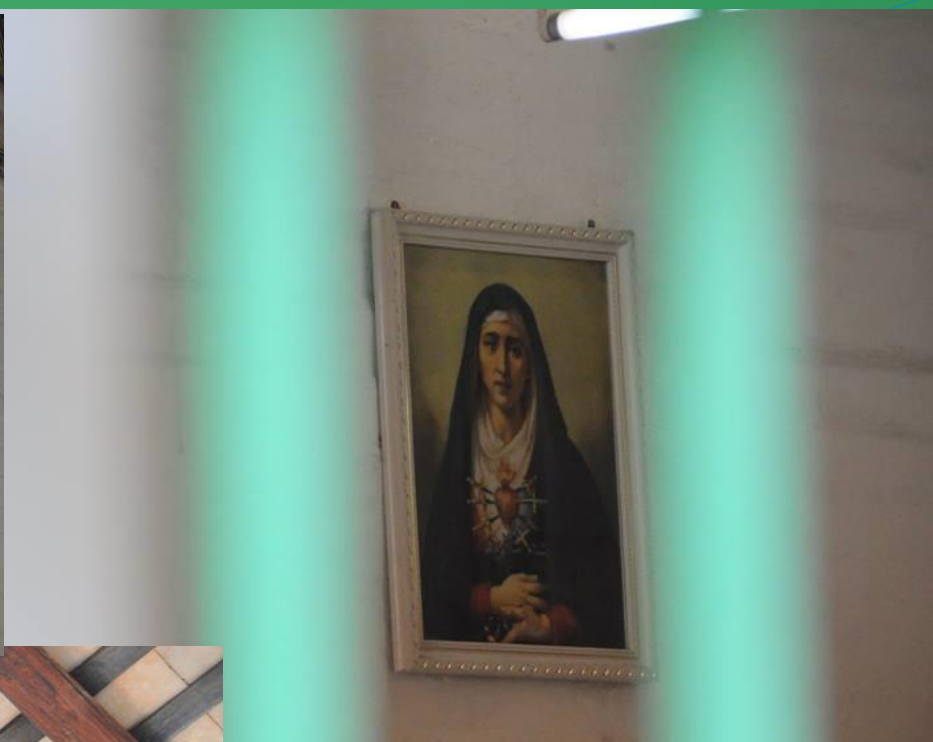
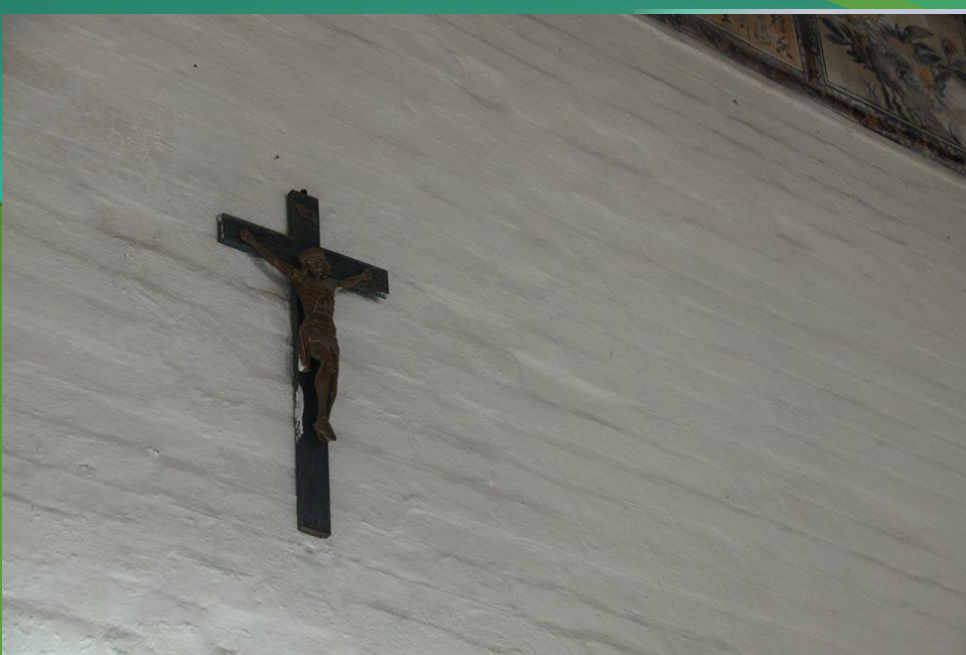
※ 禮 瞻 保 主 祝 慶 堂 小 苦 七 母 聖 朗 元 ※



方地堂小園，中共大禮瞻保主堂小苦七母聖 合 小苦七母聖園錢全鄉八朝元界新高日七十月本 合
。祭聖加參外堂聖在跪均友教千若，用鹿數不 。

- 1961年9月17日舉行主保瞻禮大典時，教友需在堂外跪地參加聖祭，故教區即計劃在錦田另建新聖堂-後來的聖猶達堂。





元朗八鄉金錢圍鄭氏翰鴻公族譜

景陽鄭氏翰鴻公族譜

鄭氏翰鴻公族譜

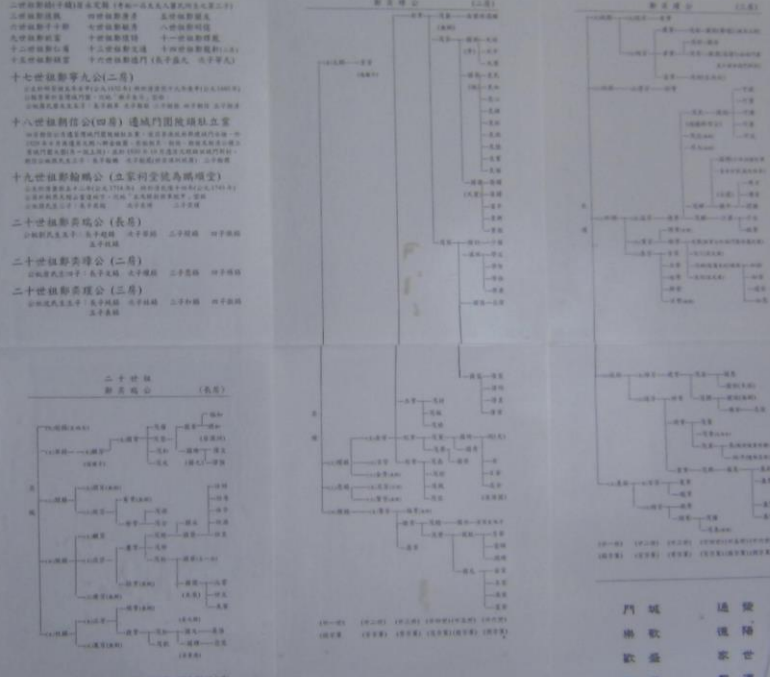
景陽鄭氏翰鴻公族譜
景陽鄭氏翰鴻公族譜
景陽鄭氏翰鴻公族譜

景陽鄭氏翰鴻公族譜
景陽鄭氏翰鴻公族譜
景陽鄭氏翰鴻公族譜

景陽鄭氏翰鴻公族譜
景陽鄭氏翰鴻公族譜
景陽鄭氏翰鴻公族譜

景陽鄭氏翰鴻公族譜
景陽鄭氏翰鴻公族譜
景陽鄭氏翰鴻公族譜

世系圖表



錦田聖猶達堂



- 1962年錦田脫離元朗獨立成區，教友黃文添先生贈錦上路吉慶圍側地段，以作興建聖堂之用。1966年聖猶達堂建成，由陳子殷神父任堂區司鐸。而當時的本堂神父是兼任錦田學校校監。

八鄉上輦村聖家公所



- 錦田堂區的範圍包括石崗雷公田村、早於1926年已在八鄉上輦村建立聖家公所及錦田北圍的聖心小堂。而當時的本堂神父是兼任錦田學校校監。

八鄉長莆 聖若望小堂



- 聖若望小堂於1928年6月24日由司徒廷昭神父 (Situ, John 1872-1947) 主持祝聖儀式。日佔 (1941-1945 年) 前，金錢圍村民都會到小堂望彌撒。
- 梵二前靠牆的石質祭台，刻有十字架和 IHS 是希臘文 In Hoc Salus 的縮寫，藉此(十字架)得救的意思。石質祭台象征基督是「角石」、「活石」，另外又可代表梅瑟用以擊石出水的石頭的意思。



黃泥墩

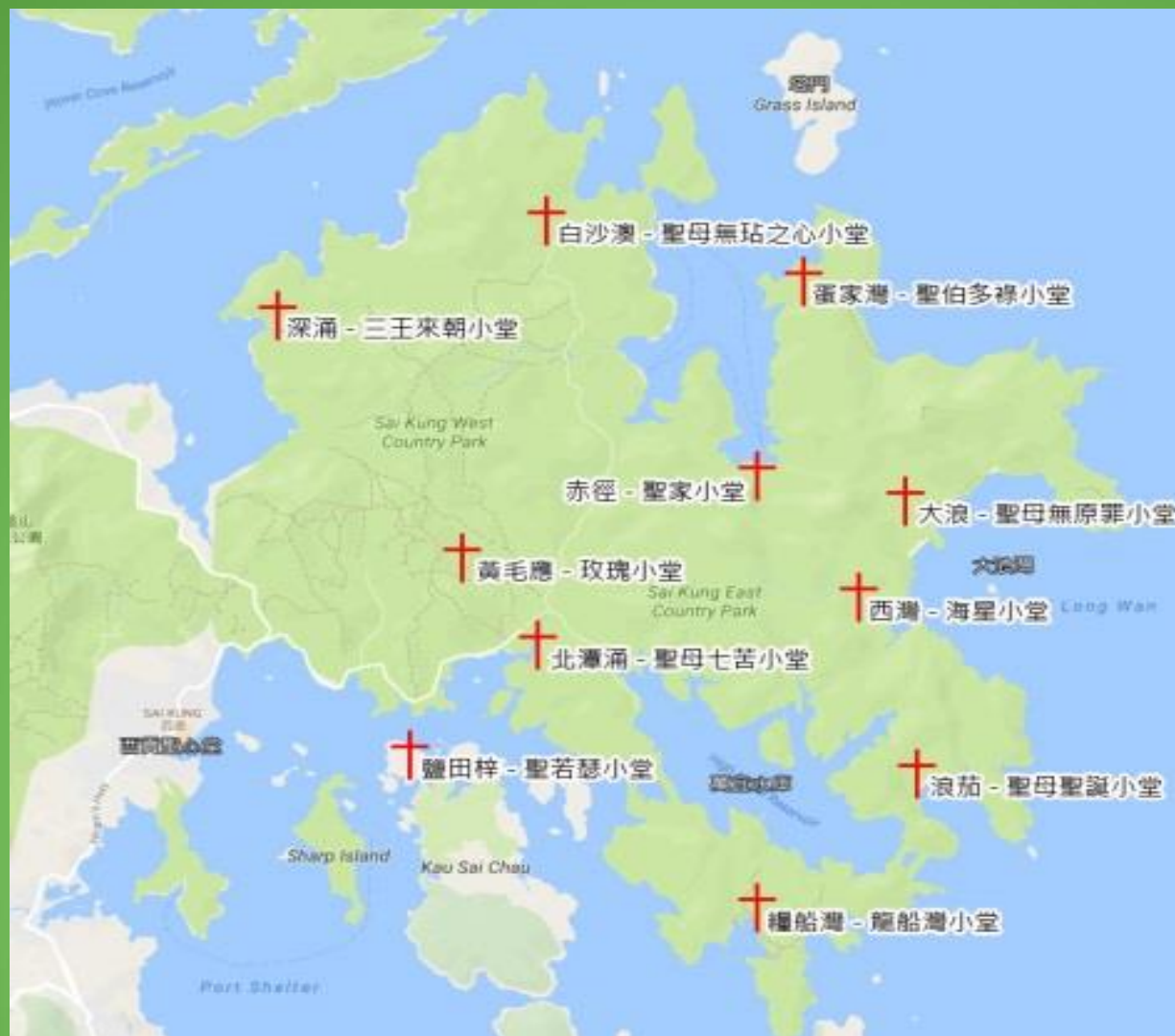
聖母無原罪小堂



- 黃泥墩小堂服務十八鄉一帶村落的天主教徒
- 1960年代每三個星期舉行一次彌撒
- 在舉行前，元朗某間該村的家庭商店會通知來到趁墟的顧客，然後會通傳彌撒舉行的時間使教友前來參與，其他時間教友會到長途跋涉到元朗聖堂



西貢: 鄉村小堂





NEW TERRITORIES (C)





西貢聖心堂



- 由於信徒不斷增加，加上該村發展為市鎮，教區在西貢市另覓土地，於油蔴莆小山上建新聖堂，名為「聖心堂」，於1959年建成，以代替原位於村內於1880以來多次改建的小堂。1969年堂區將傳教服務伸展至白沙灣一帶。

鹽田梓聖若瑟堂



- 位於西貢鹽田梓，建於1890年。被香港特別行政區古物諮詢委員會列為第二級歷史建築。按照該委員會的定義，二級歷史建築為「具特別價值而須有選擇性地予以保存的建築物。」

窩尾

聖母無玷原罪小堂



- 1932年建立
- 1954-1979年屬西貢堂區
- 1980年由西貢聖心堂管理，屬西貢聖心堂區。
- 2000年9月舉行感恩祭，為修葺完成誌慶











4. 在社區中建立的教堂

- 隨著新界新市鎮或墟市的建立，聖堂的目標對象除了一些鄉民外，更加去到不同的層面，如商人，新移民，其禮儀的方式也因地制宜
- 粉嶺聖若瑟堂／沙田的聖本篤堂



粉嶺



- 為連接羅湖，深圳及沙頭角的必經之路，亦為火車沿線的交通要道
- 粉嶺於1950年代成立本身的鄉事會，籌組成立新的墟市，抗衡上水石湖墟，隨著邊境禁區的設立，沙頭角墟日潮沒落，造就粉嶺聯和墟的掘起
- 此區的天主教發展早至二十年代並擁有土地，但其後被英軍佔用成軍事用地，主日彌撒要租用安樂村鄧坤亮祖居或在崇謙堂石廬舉行
- 但直至1950年代賴法禹神父(Ambrose Poletti, PIME)聯同寶血女修會（粉嶺東面設有修院及兒童村）發展才得以建立教堂

崇謙堂村石廬／安樂村天主堂



Eccellenza reverendissima,

Alcuni mesi fa le parlai della casa che voleva affittare a Fan Ling. V.E. mi diede quattrocento \$ per due mesi di affitto. Alcenomi che avrebbe poi arrangiato per i mesi seguenti. Ora sono riuscito a fare abbassare l'affitto da duecento a cento cinquanta al mese. sembra un'enormità per un posto come Fan Ling; pero' una stanza a pian terreno nel mercato di fronte, costa la bellezza di trecento cinquanta al mese senza i mille cinquecento di Key money. Provare per credere. Ora una stanza l'ho convertita in cappella dove conservo il SSMC; nell'altra vi sono le due suore, e grazie a Dio, hanno lavoro. Per mettere a posto questa cappella ci vollero un mille seicento Dollari; raccolti tutti dai Cristiani; la Gloria D'Almada e Suo marito fecero queste raccolte di offerte, ed ora vi e' una cappellina che da molto fastidio anche ai Protestanti. Ho chiesto alla Missione di pagarmi i \$ 150 al mese ed il Procuratore mi ha detto che non ha ricevuto nessun ordine. Il mese scorso P. Liberatore mi diede i soldi; frat. Mario mi ha detto che per questo mese non ha avuto ordini in proposito. Se potessi pagherci io, ma sono in bolletta completa, come al solito. Prego quindi V.E. perche' abbia a dare ordini in procura di disporre di \$ 150 al mese per l'affitto a Fan Ling. Le unisco la ricevuta che mi sono fatto dare dal mese di dicembre.

Grazie anticipate e scusi del...disturbo.
Presentandole i miei rispetti
suo obblmo

J. Sperry

Zai Po 9 XII 1950

- 曾舉行感恩祭的粉嶺客家崇謙堂村徐仁壽(華仁書院創辦人)大宅石廬
- 根據教區檔案，賴神父曾考慮收回原先土地建聖堂，但當中有不少困難，最終得到聯和墟商人教友朱仁傑捐助一幅土地才可建堂

粉嶺聖若瑟堂(St. Joseph Church)

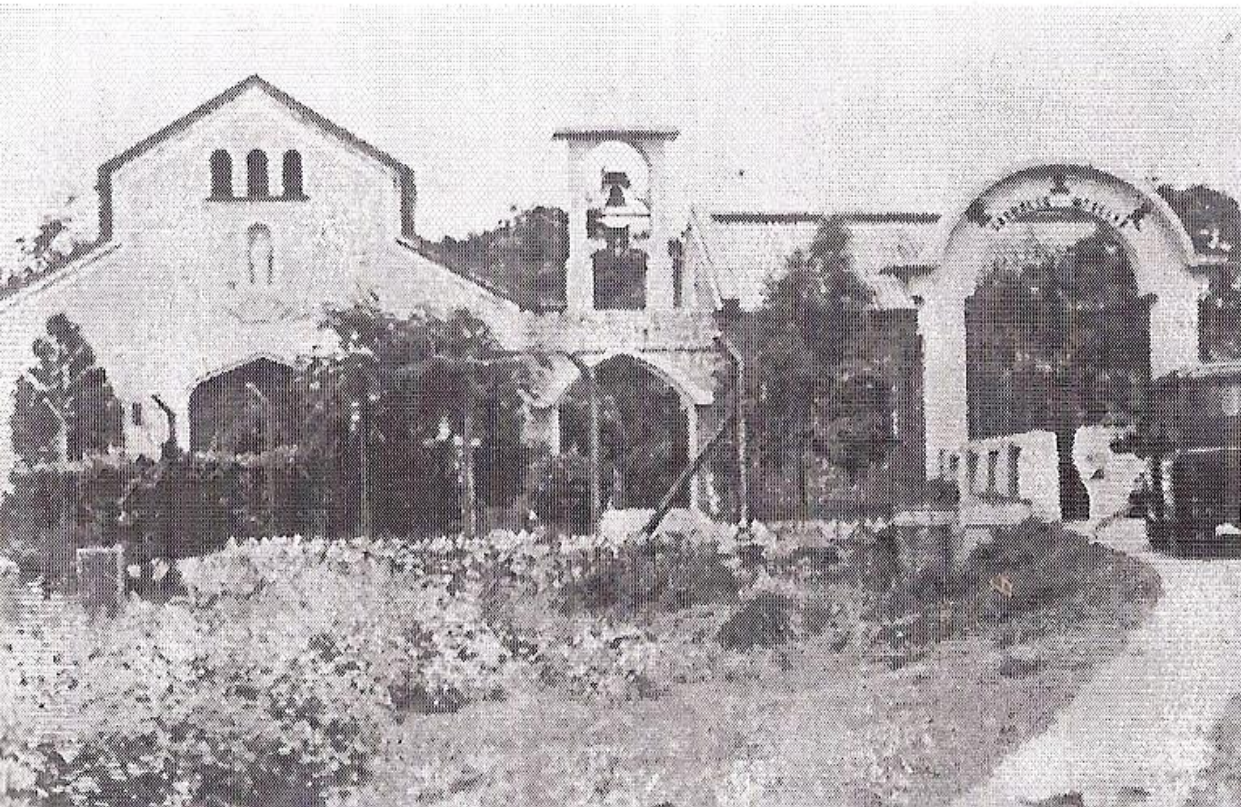


聖若瑟堂(1953) 建立時，邊境剛封閉，另外許多外籍傳教士因內地解放而被驅逐出境，在這個背景下，大埔堂區主任司鐸賴法禹神父被委此重任建立邊城堂區，但他同時與墟市鄉紳及軍方保持聯繫，故被當地人譽為“新界之王”

向北方發出教堂鐘聲， 祈望早日回到內地



最初兩口鐘來自己拆的九龍城聖芳濟堂：於日治時期教堂被日軍夷平以擴建機場時幸被埋在地底，戰後安裝在此堂。由於教堂靠近邊境，其後獲送贈另一口更大的鐘，令彌撒的鐘聲可以響徹中國領土”（天主教指南，1962）



沙田



- 沙田新市鎮1980年代初建成，取代舊有的沙田墟
- 另外沙田區亦被分為數個小區：大圍，沙田圍，瀝源及禾輦
- 天主教會重視在新社區聚集信徒，傳揚福音，因此教堂有德國教會的捐助，反映都市化令教會點發展人口漸曾的市鎮，有需要建大型而有新設備的教堂
- 沙田的規劃完善，漸漸小康之家亦搬進，成為日後的中產階層，使聖本篤堂的建立及維修得以借助社區之力。

在新聖堂建成前，曾有六年時間在聖母無玷聖心書院的操場舉行主日感恩祭





後來租用圓洲角翠麗花園一個地舖作為堂區中心，於1987年12月27日由新界區主教代表曾慶霖神父主持啟用禮

當年是罕見在商鋪設立的天主教堂，象徵教會銳意融入社區

謹定於一九八七年十二月二十七日（聖家主日），下午二時，於本中心舉行祝聖及啟用典禮，敦請天主教香港教區新界主教代表曾慶霖神父主持，我們誠意邀請閣下的蒞臨。

典禮後，至下午六時舉行茶會，並歡迎參觀本中心。

聖本篤堂
全體教友

一九八七年十二月一日
敬約

The Parish Community
of the
Church of Saint Benedict
Shatin, N.T.

Cordially invites you to the
Dedication and Opening of the Parish Centre

to be held on the
Feast of the Holy Family
Sunday, 27 December 1987

2:00 p.m. Blessing and Opening of the centre
by
Reverend Anthony Tsang
Episcopal Vicar for the New Territories

2:30 p.m. – 6:00 p.m. Open House and Tea Party

- 教區在1980年向政府申請一幅在沙田圍的土地來建一間新聖堂，經過八年終成功

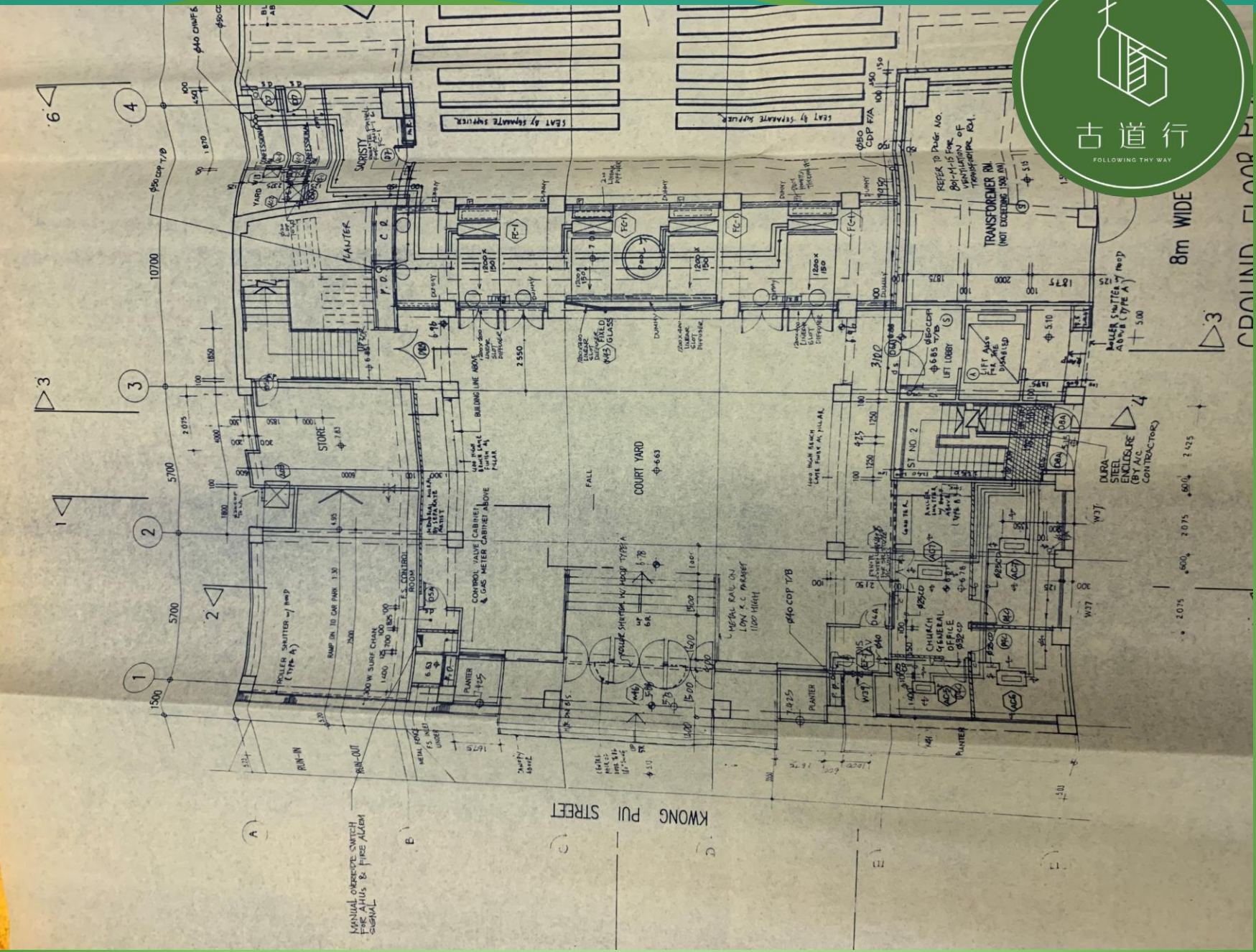




8m WIDE

GROUND FLOOR PLAN

KWONG PUI STREET



MANUAL OVERCURRENT SWITCH FOR ALLUS & FIRE ALARM SIGNAL

REFER TO DRAW NO. 01-11 FOR THE POSITION OF TRANSFORMER PD.

TRANSFORMER PD. (NOT EXCEEDING 100A)

MILK SWITCH W/ MOD ADS (TYPE A)

DURA STEEL ENCLOSURE (BY A/C CONTRACTORS)

MILK STEEL LOCK & C. WASHER 1000 HIGHT

LEVEL MARK 514

LEVEL MARK 515

LEVEL MARK 516

LEVEL MARK 517

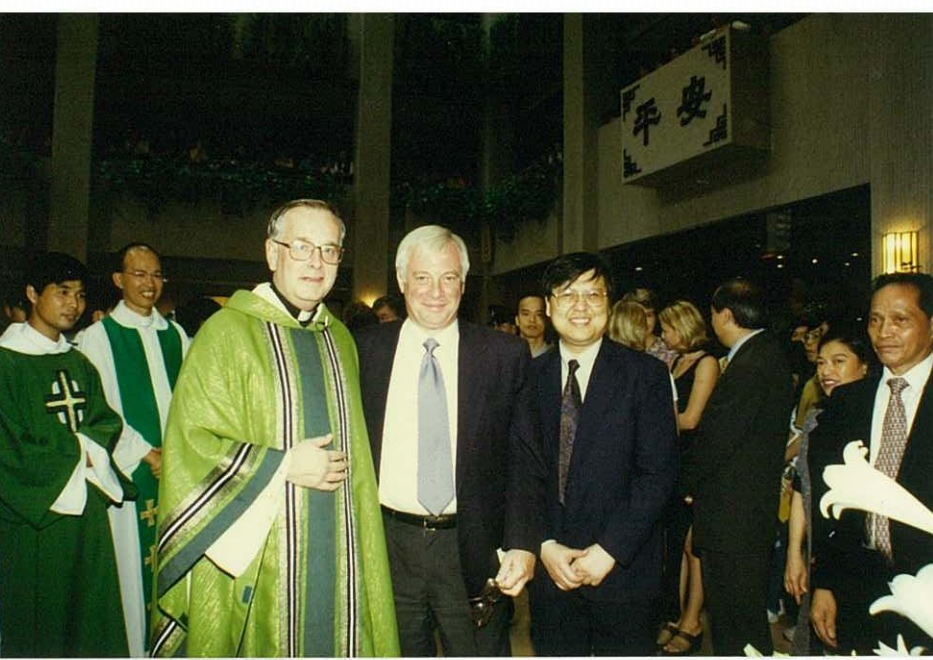
LEVEL MARK 518





前港督彭定康於離港前最後一台彌撒





The Rt Hon Christopher Patten

香港總督府



GOVERNMENT HOUSE
HONG KONG

23 June 1997

Lavender and I want to thank you and your parish from the bottom of our hearts for welcoming us to St Benedict's yesterday and for making the arrangements for such a memorable and moving occasion.

We realise just how much work and disruption must have been involved - it's not every 11.45am Mass on a Sunday which has a complement of orchestra, choir and Governor! I hope the crowds of press didn't disturb the parishioners.

The Mass was the nicest present anybody's ever given us; the liturgy and the singing were tremendous. We will always remember our Sunday at St Benedict's and your part in making it possible.

Best wishes for the future.

Governor

Rev John F Ahearn MM
Church of St Benedict
Shatin
New Territories



天主教
聖本篤堂

CHURCH OF SAINT BENEDICT

7 KONG PUI STREET
SHATIN WAI, SHATIN,
HONG KONG
TEL: 2637-1237
2637-2244
FAX: 2637-0404



香港沙田
沙田圍崗背街七號
電話: 2637-1237
2637-2244
圖文傳真: 2637-0404

IN COMMEMORATION OF THE VISIT TO

SAINT BENEDICT CHURCH

of

HIS EXCELLENCY THE HONOURABLE

CHRISTOPHER PATTEN

GOVERNOR OF HONG KONG

on

*SUNDAY THE TWENTY-SECOND OF JUNE
NINETEEN HUNDRED AND NINETY SEVEN*

一九九七年六月廿二日

香港總督 彭定康先生蒞臨
聖本篤堂
天主教 葛勝榮 幸用特書此爰誌其盛





- 由於受到首任司鐸楊正義神父對中華文化
- 的熱愛及對禮儀的重視，保留了不少本土的特色



聖方濟各瞻禮： 寵物祝福



聖方濟各：一位特別寵愛大自然及萬物的聖人，被稱為“環保聖人”，因此在聖方濟瞻禮日，堂區為寵物祝福，由主禮灑聖水。自楊正義神父開始，一直舉行至今，寵物亦掛上被祝聖的聖牌，作為天主保守及善待牠們的象徵。



Taoism Temple at Che Kung Miu



Lunar New Year Decoration at Parish Lobby



Chinese Incense (Yellow Stick)
Censer (Bronze) at Che Kung Miu



Lucky Fan Che Kung Miu



Chinese Dancing

4. 香港已荒廢或拆卸的小堂



- 大部份分布於新界的鄉村及昔日市區村落
- 小部份仍存的鄉村式小堂在九龍市區，如油塘聖雅各伯堂
- 一些曾出現過的鄉村式小堂已拆卸，如鑽石山的聖家堂
- 在天主教教區檔案中，有共120間已經停用的教堂，其中香港有22間，九龍有36間，新界有50間，而英治時期英軍參與彌撒處有12間

聖母聖心會帶領會士 重遊先賢本地傳教點

(本報特稿) 聖母聖心會會士最近重遊先賢在港的傳教點，藉此鼓勵年輕傳教士傳承使命。

該會十位會士，本年一月到訪紅磡聖母堂、油塘聖雅各伯堂、昔日的跑馬地會院和鯉魚門傳教點等。活動由在港傳教多年的會士帶領，出席者包括一些近年來港的會士。

聖母聖心會的馬偉良神父二月初對本報說，他們期望讓年輕會士認識前人的足跡，讓他們了解會士戰後在港為貧苦者和難民開拓服務的歷程。

「有些傳教點，我在港四十年來也沒有去過，包括跑馬地成和道的會院舊址。」馬神父指聖母聖心會會士從中國內地轉到香港，他們因戰後服務需求殷切而留港，並曾於一九五三至五六年在跑馬地設立會院。

馬偉良神父指紅磡是該會首個傳教點，會士杜志明神父 (George Dopchie) 及史達生神父 (Ernest Stassen) 等最初於該區租用地方服務難民，其後建立聖母堂及學校。「其後我們也服務調景嶺，昔日該區沒有資源，非常貧窮。」他指會士克服困難並擴展牧民工作，也在鯉魚門建立小學堂。

馬神父說，該會的香港團體現有十位神



聖母聖心會傳教士一九六二年在鯉魚門興建小聖堂 (已停用)，當中的聖母像象徵徵護佑區內漁民。

父，另有四位修士；香港團體屬該會的中華省之內；近年該會有不少聖召來自菲律賓及剛果，這次歷史之旅有助他們認識本地教會。

年輕會士認識歷史 強調有助發揚神恩

該會去年晉鐸的鮑致謙神父二月六日對本報說，這次朝聖讓他們認識香港歷史外，並了解前人如何在本土處境體現神恩。「我印象深刻的是油塘的朝聖，當年調景嶺一帶非常貧窮，會士及

信徒仍能活出好的基督徒榜樣。」他說：「昔日會士在聖雲先堂接收很多孤兒，會士養育他們成才，這份恩情體會修會的神恩。」

「來港前我只讀過兩本有關香港的書，讓我認識香港歷史。」來自喀麥隆的鮑神父是近年該會來港服務的非洲裔會士之一，他認為傳教士需要認識香港歷史文化，才能了解本地需要。

鮑神父說：「我榮幸能成為聖母聖心會會士，傳教士昔日要克服很多挑戰，我作為年輕一員，希望跟隨他們的腳步去迎接挑戰。」(鄧)

聖母聖心會傳教歷程 服務弱小 體現一心一德

聖雅各伯小堂



- 天主教聖母聖心會(CICM)比利時籍雷振東神父 (Rev. Octaaf De Vreese) 在1960年代初便開始於鯉魚門一帶，先後建成聖雅各伯小堂、聖雅各伯幼稚園(現改成工廠)、德基學校及診所等



馬鞍山

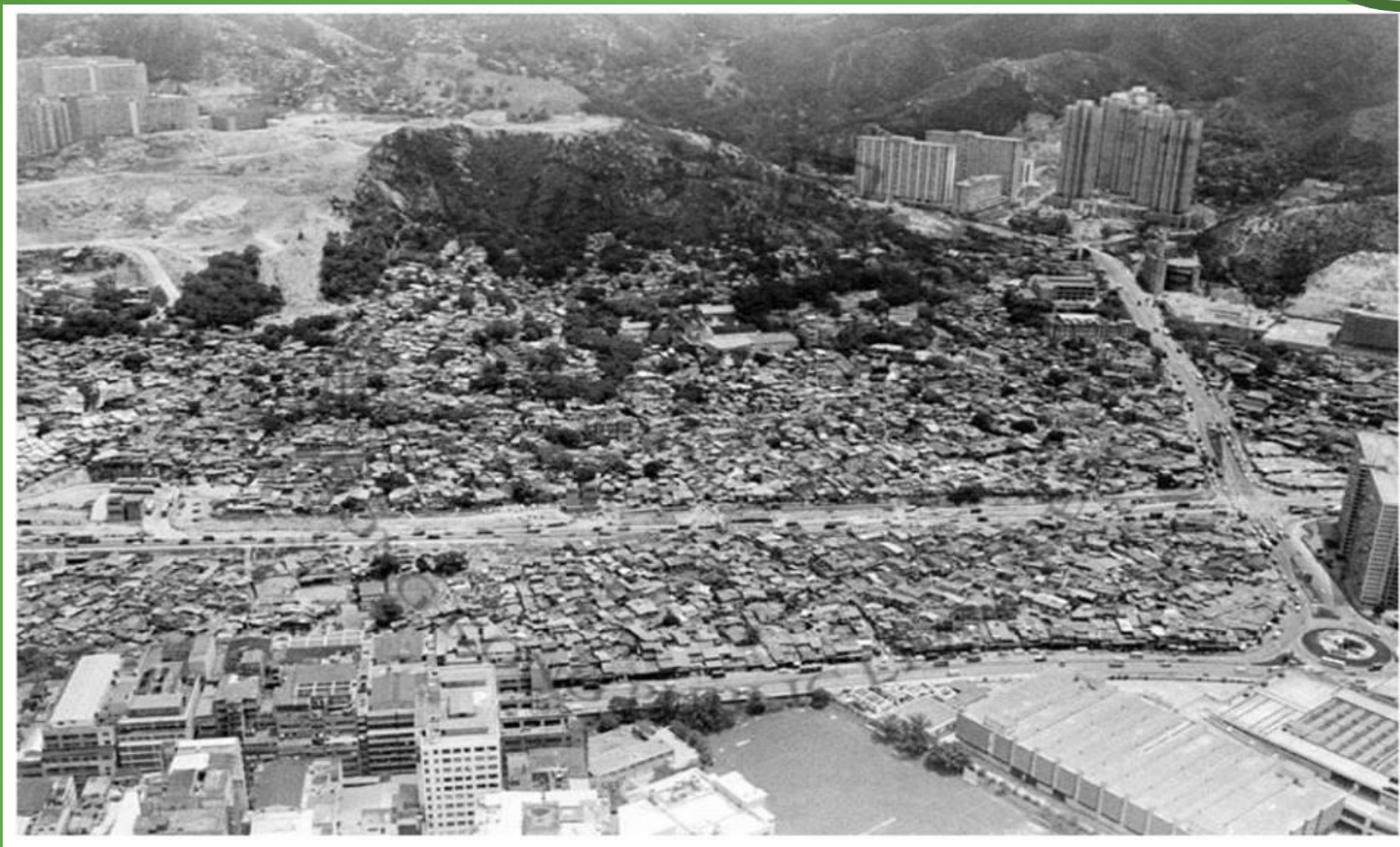
- 著名的馬鞍山鐵礦場在二次大戰後發展蓬勃，曾經擁有員工及家屬近四千人，方濟會士自1952年開始便服務馬鞍山礦場工人和家眷，並在山上興建聖若瑟小堂。
- 教堂由比利時胡文義神建立，內有聖堂、修道院、神父宿舍及小學等。此小堂服務馬鞍山礦場及附近居住的居民。由於領洗入教人數眾多，為方便山下居民，便在海旁興建另一所聖堂——聖方濟各小堂，於1955年聖方濟瞻禮日獻堂。-1979年正式升格為聖方濟堂區。不過，政府自八十年代開始籌劃馬鞍山新市鎮，海旁的聖方濟各小堂於1984年被拆卸

聖約瑟小堂

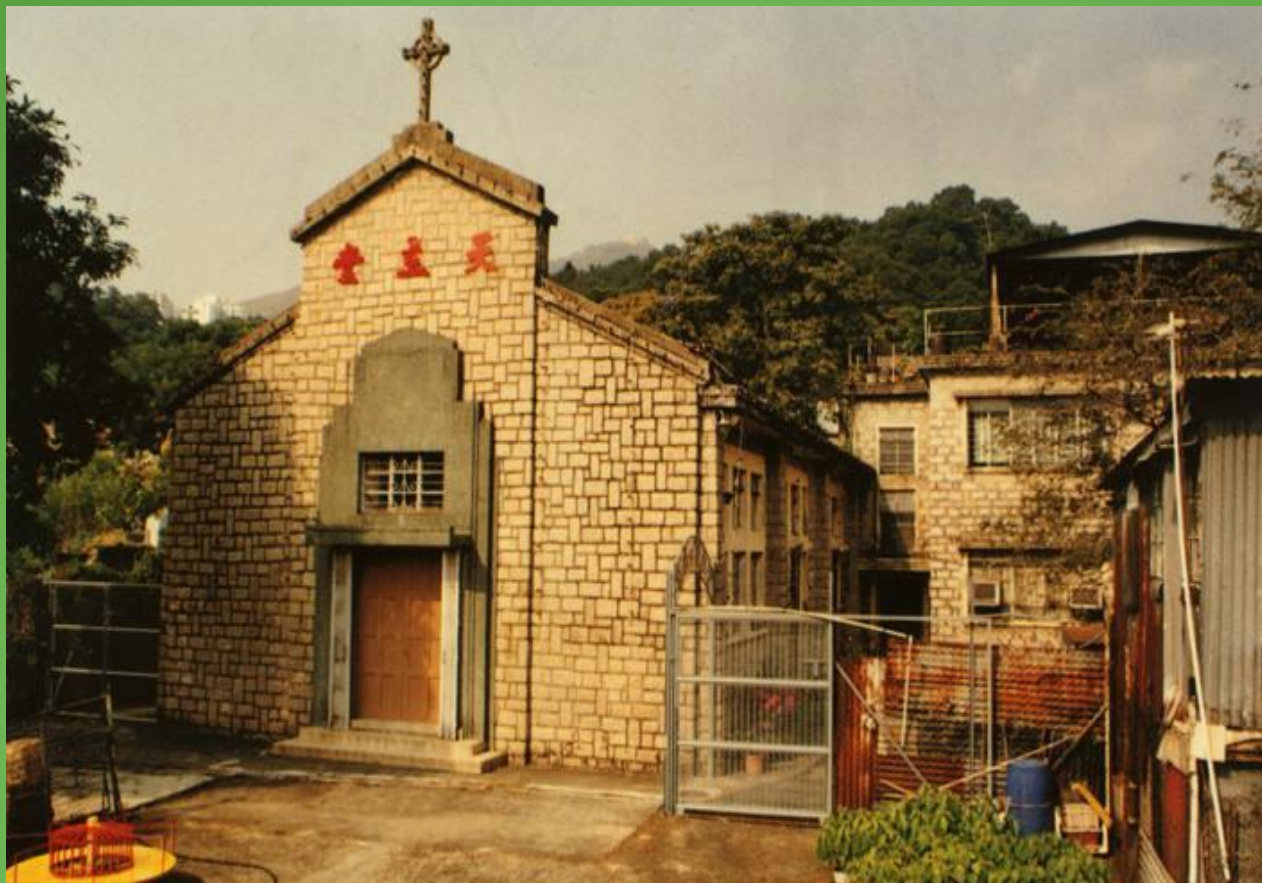


隨著時代的變遷，
礦場於1976年關閉，
居民人數亦逐漸減少。
山上的聖若瑟小堂也於1999年
停用。

鑽石山



聖家堂(後稱聖則濟利亞堂): 曾屹立於市區的石屋教堂



- 聖則濟利亞堂原名聖家堂，以花崗石興建



- 於1954年於上元嶺（大觀片場與酒廠之間）接近斧山道落成，名為聖家堂，由於附近村屋亦多以花崗石所建，故此使這間聖堂融入了當地社區，可見以花崗石砌建的正立面。



聖家堂與粉嶺聖約瑟堂
正立面及外觀設計相似



聖堂的中式對聯陳設



鑽石山堂區建立於1952年，首任司鐸是雷志遠神父，當時的名稱是聖家堂。1966年，聖家堂搬遷到彩虹邨，鑽石山聖堂變成附屬小堂。1968年教區把鑽石山劃分為新堂區，定名為聖則濟利亞堂。



總結:

- 大部份小堂雖然歷史悠久，但沒有獲得足夠的重視
- 當局的文物保育機構現正就小堂的文化遺產作評估，邀請教區古道行歷史小組再重新審視其歷史價值
- 鄉村小堂在文化景觀的重要性應被注重，對教友或普羅大眾來說，保育鄉村小堂均刻不容緩，使聖堂更新，一方面推廣福傳工作及朝聖活動，亦使市民有機會享受郊野的舒泰及寧靜之所。

